



# TREKHAKEN - ATTELAGES

n.v. G. DECONINCK  
Molenwegel, 21  
8790 Waregem - België  
☎ 056 / 60 42 12 (5 l.)

## TREKHAAK N°: 408

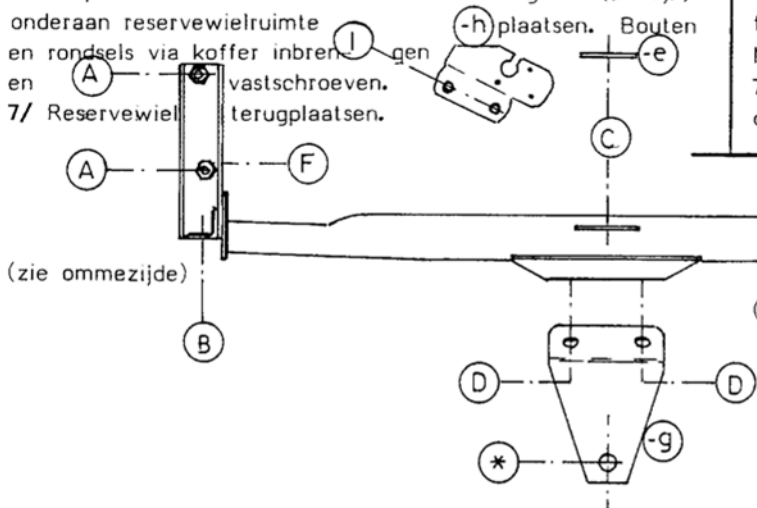
voor: VOLKSWAGEN Corado '89-

### SAMENSTELLING :

- 1 trekhaak
- 1 bolhouder - zweestuk -g (D) } (\*)
- 1 bol Ø 50 compleet } (\*)
- 2 bouten M14-35 (D) }
- 4 bouten M10-35 (A)
- 2 bouten M10-30 (F)
- 1 bout M10-20 (C)
- 2 moeren met bouten M8-20 (I)
- 6 rondsels 40-12-4 (A-F)
- 2 rondsels Ø8,4-25-2 (I)
- 1 monteerstuk -e (C)
- 1 monteerstuk -h (I)
- 7 borgsels Ø 10 (A-C-F )
- 2 borgsels Ø 14 (D)
- 2 borgsels Ø 8 (I)

### MONTAGEHANDLEIDING :

- 1/ Achterbumper afnemen ; reservewiel wegnemen en draagstukken van bumper verwijderen.
- 2/ Trekhaak voorlopig plaatsen op bevestigingsplaats van de bumperdraagstukken aan chassis ; C tegen achterkant karrosserie (dit gat aftekenen op karrosserie). Trekhaak terug wegnemen en nu eerst dit gat boren (Ø 10,5).
- 3/ Bumper bevestigen aan B van trekhaak met dezelfde bouten, die bumper aan steunen vasthouden. Nu gaten D aftekenen op bumper en terug trekhaak van bumper verwijderen om deze gaten te boren (Ø 16) in bumper.
- 4/ Alles definitief monteren: bumper aan trekhaak (via B) en trekhaak met A en C aan wagen (zoals vermeld in 2/). Bij C monteerstuk -e in koffer plaatsen. Bouten met rondsels inschroeven. F past met voorziene gaten in zijwand chassis (verwijderen van plaklint in koffer), bouten met rondsels via koffer inschroeven.
- 5/ Bolhouder-zweestuk -g achteraan tegen bumper plaatsen en via D aan trekhaak bevestigen. Monteren van \* en alles degelijk vastschroeven.
- 6/ Stopkontakthouder -h via de 2 te boren gaten (Ø 10,5) onderaan reservewielruimte en rondsels via koffer inbrengen en vastschroeven.
- 7/ Reservewiel terugplaatsen.



(zie ommezijde)

(voir au verso)

## ATTELAGÉ N°: 408

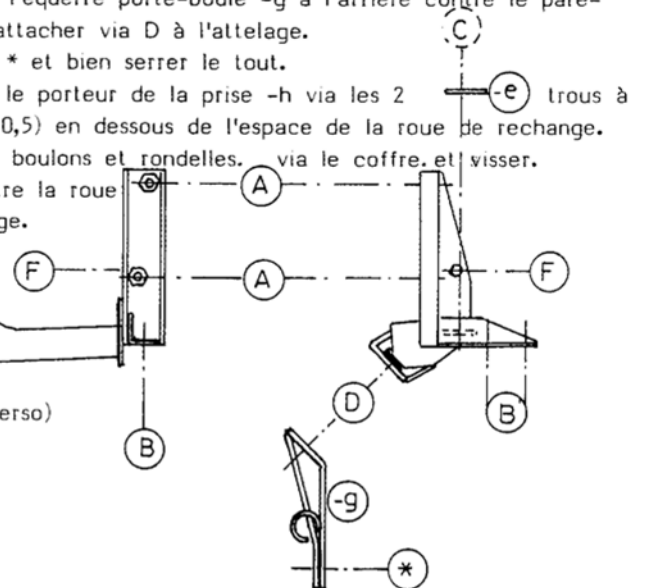
pour: VOLKSWAGEN Corado '89-

### COMPOSITION :

- 1 Attelage
- 1 Equerre porte-boule -g (D) } (\*)
- 1 Boule Ø 50 complète } (\*)
- 2 boulons M14-35 (D) }
- 4 boulons M10-35 (A)
- 2 boulons M10-30 (F)
- 1 boulon M10-20 (C)
- 2 écrous avec boulons M8-20 (I)
- 6 rondelles 40-12-4 (A-F)
- 2 rondelles Ø8,4-25-2 (I)
- 1 pièce de montage -e (C)
- 1 pièce de montage -h (I)
- 7 rondelles de sécurité Ø 10 (A-C-F )
- 2 rondelles de sécurité Ø 14 (D)
- 2 rondelles de sécurité Ø 8 (I)

### MANUEL DE MONTAGE :

- 1/ Enlever le pare-chocs arrière et la roue de rechange. Eloigner les supports du pare-chocs.
- 2/ Positionner provisoirement l'attelage sur l'endroit de fixation des supports-pare-chocs au chassis ; C contre l'arrière de la carrosserie (dessiner ce trou sur la carrosserie). Enlever de nouveau l'attelage et forer maintenant ce trou (Ø 10,5).
- 3/ Attacher le pare-chocs à B de l'attelage par les mêmes boulons, qui tenaient le pare-chocs aux supports. Dessiner alors les trous D sur le pare-chocs et enlever l'attelage du pare-chocs pour forer ces trous dans le pare-chocs (Ø 16).
- 4/ Monter le tout définitivement: le pare-chocs à l'attelage (via B) et l'attelage avec A et C à la voiture (comme mentionné en 2/). Placer à C la pièce de montage -e dans le coffre. Visser les boulons avec rondelles. F va avec les trous prévus dans le côté du chassis (éloigner la bande gommée du coffre), visser les boulons avec rondelles via le coffre.
- 5/ Mettre l'équerre porte-boule -g à l'arrière contre le pare-chocs et attacher via D à l'attelage. Monter le \* et bien serrer le tout.
- 6/ Placer le porteur de la prise -h via les 2 trous à forer (Ø 10,5) en dessous de l'espace de la roue de rechange. Mettre les boulons et rondelles via le coffre et visser.
- 7/ Remettre la roue de rechange.



N.B. (\*) standaard ultrusting (kunnen vervangen worden door originele aanpasstukken)

équipements standard (peuvent être remplacés par des pièces d'adaptation d'origine )